



RAPORT

ZBATIMI I LIGJIT “PËR MASA NDAJ DHUNËS NË MARRËDHËNIET FAMILJARE”

(LIGJ NR. 9669, Datë 18.12.2006)

Monitorimi i vendimeve të Gjykatës së Rrethit Gjyqësor Tiranë për lëshimin e Urdhrave të Mbrojtjes/Urdhrave të Menjëhershëm të Mbrojtjes dhe rasteve të viktimave të dhunës në marrëdhëniet familjare të mbështetura me ndihmë ligjore falas, nga Qendra për Nisma Ligjore Qytetare (QNL).

Periudha e monitorimit 30.04.2008-01.06.2009

*Përgatitja e këtij raporti u mundësua nga Civil Rights Defenders
(ish Komiteti Suedez i Helsinkit për të Drejtat e Njeriut)*

KREU I- PROFILI SOCIAL I VIKTIMËS DHE DHUNUESIT

Hyrje

- 1. Kush rezulton pjestari më i dhunuar në familje?***
- 2. A është viktima një grua e paarsimuar?***
- 3. Cila është gjendja civile e paditëses/it?***
- 4. Të dhëna në lidhje me punësimin e viktimave të dhunës në marrëdhëniet familjare.***
- 5. Personat e tretë të dëmtuar nga dhuna në marrëdhëniet familjare.***
- 6. Grupmosha e viktimës së dhunës në marrëdhëniet familjare.***
- 7. Vendbanimi i palëve ndërgjyqëse.***
- 8. Cila është lidhja midis paditësit dhe paditëses?***

KREU II- EFEKTIVITETI I MBROJTJES GJYQËSORE

- 1. Format e dhunës së ushtruar.***
- 2. Disponimi i kërkesave për urdhër mbrojtjeje nga Gjykata.***
- 3. Masat mbrojtëse ndaj dhunës në familje.***
- 4. Organet ku është denoncuar dhuna dhe roli i tyre në mbarëvajtjen e mbrojtjes përmes urdhërave mbrojtës.***
- 5. Afati i kohëzgjatjes së urdhrit të mbrojtjes.***

III-KONKLUZIONE E REKOMANDIME KRYESORE

Aneks

KREU I

Hyrje

Qëllimi dhe metodologjia e studimit

Studimi u mbështet në monitorimin e vendimeve të Gjykatës së Rrethit Gjyqësor Tiranë për lëshimin e urdhrave mbrojtës dhe urdhrave të menjëhershëm të mbrojtjes për periudhën kohore 31.04.2008-01.06.2009. Ai ka për qëllim të evidentojë, përmes monitorimit të vendimeve gjyqësore dhe praktikave gjyqësore të monitoruara nga avokatët e Qendrës për Nisma Ligjore Qytetare, aksesin në gjykatë dhe në autoritetet e tjera të përcaktuara nga ligji “*Për masa kundër dhunës në marrëdhëniet familjare*”, për mbrojtjen nga dhuna në familje. Në këtë mënyrë, njëkohësisht nxjerrim në dukje, disa aspekte të rëndësishme të zbatimit të ligjit.

Monitorimi u organizua në dy drejtime kryesore:

1. mbi vendimet gjyqësore për urdhërat e mbrojtjes dhe urdhërat e menjëhershëm të mbrojtjes të dhëna nga Gjykata e rrethit gjyqësor, Tiranë,
2. mbi praktikën e ndjekura nga avokatët e Qendrës për Nisma Ligjore Qytetare, gjatë asistencës ligjore falas, të ofruar për viktimat e dhunës në marrëdhëniet familjare, në mënyrë të veçantë, për gratë dhe fëmijët.

Në këtë mënyrë, u monitoruan 448 vendime gjyqësore, mbi bazën e pyetësorëve të përgatitur nga ekspertët e Qendrës për Nisma Ligjore Qytetare. Pyetësorët u hartuan mbi dy dimensionet: social dhe tekniko-juridik. Kjo bëri të mundur që gjatë monitorimit, të nxjerrim një varg të dhënash e konkluzioneesh për çështjet e problemet sociale që evidentohen nga vendimet e gjykatave, si dhe një sërë konstatimesh mbi mënyrën dhe teknikën e zbatimit të ligjit nga gjykatat për mbrojtjen e viktimave të dhunës në familje përmes urdhrave të mbrojtjes.

Metoda krahasimore, me të dhënat e evidentuara gjatë monitorimit me të njëjtin objekt për periudhën 01.06.2007-31.04.2008, na ndihmoi për të arritur në disa konkluzione të rëndësishme. P.sh., vihet re se, ka një rritje të dukshme të numrit të kërkesave përpara gjykatës për urdhrin e mbrojtjes, gjatë kësaj periudhe, krahasuar me periudhën, monitoruar më parë nga QNL¹.

Materiali studimor është ndarë në 2 krerë, të cilët na krijojnë mundësinë të paraqesim gjetjet kryesore. Çdo pjesë ka konkluzione, ndërkohë që disa konkluzione kryesore, si dhe rekomandimet janë paraqitur në pjesën e fundit të punimit.

¹Shih(titullin e raportit)

KREU I

PROFILI SOCIAL I VIKTIMËS DHE DHUNUESIT

1. Kush rezulton pjestari më i dhunuar në familje?

Në 91.51% të vendimeve të monitoruara, paditëset janë gra dhe në 8.49% të rasteve paditësat janë burra (shih tabelën nr. 1)

Këto të dhëna na nxisin të arrijmë në dy konkluzione të rëndësishme: së pari, gruaja vazhdon të jetë pjesëtari më i dhunuar në marrëdhëniet familjare dhe së dyti, ndërjegjësimi i grave dhe vajzave, për të denoncuar dhunën në familje është rritur.

Në një konkluzion të tretë arrijmë edhe për faktin se kemi dy (dy) kërkesë padi² në emër të fëmijës.

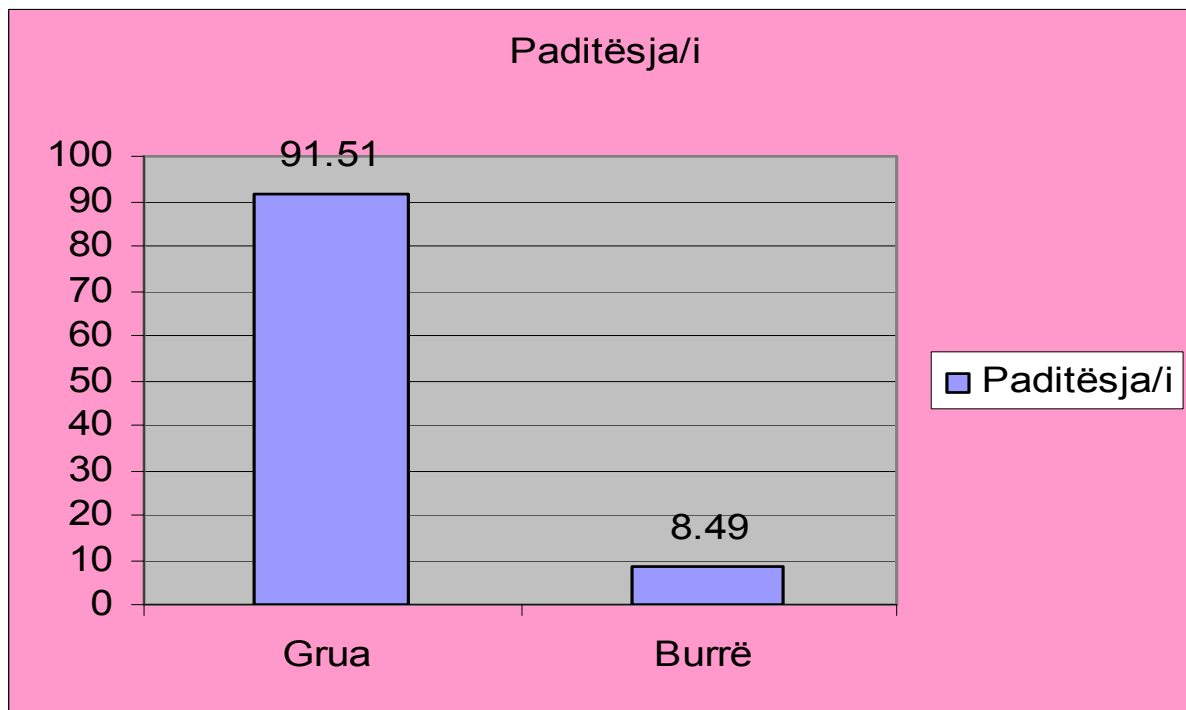
Gjinia e paditësit/es

Paditësi/ja	Nr	%
Grua	410	91.51%
Burrë	38	8.49%
Totali	448	448

Tabela nr.1

Në formë grafike të dhënat mbi gjininë e palës paditëse paraqiten në grafikun nr.1.

² Shih vendimin nr.8495, datë 8.10.2008 dhe vendimin nr.374, datë 24.01.2009.



Grafiku nr.1

2. A është viktima një grua e paarsimuar?

Në përqindjen më të lartë të rasteve, në 14.73% të tyre, rezulton se padiësja/i është me arsim të mesëm; në 10.04% të rasteve padiësja/i është me arsim tetë vjeçar dhe në 5.13 % të rasteve padiësja/i është me arsim të lartë. Vetëm në 0,66% të rasteve, viktima është pa arsim. Kështu, nga vendimet e monitoruara rezulton se në një përqindje të lartë të rasteve 67.63% për padiësen/in dhe 80.13% për të paditurin/ën, në vendimet e Gjykatës nuk gjejmë të dhëna mbi arsimin e palëve ndërgjyqëse. (shih tabelën nr.2).

Pra, konkludojmë se në përgjithësi, e dhunuara/padiëse, është një grua e arsimuar. Kjo shpjegohet me faktin se dhuna është një fenomen social kompleks. Për ta shpjeguar, duhet ta mbështetesh në disa variabla.

Përqindja prej 5.13 % e padiëseve/padiësave me arsim të lartë tregon se, faktorë të ndryshëm me natyrë sociale, familjare dhe individuale bëjnë që dhuna të jetë prezente, pavarësisht nga niveli arsimor.

Viktimat e dhunës në marrëdhëniet familjare me më pak se tetë klasë, zënë përqindje të ulët. Kështu vetëm 0.66 % e padiëseve/ave janë pa arsim; 0.22 % janë me tre klasë; 1.33 % janë me katër klasë; dhe 0.22% janë me pesë klasë. (Shih tabelën nr.2)

Natyrshëm ngrihet pyetja pse na rezultojnë në përqindje më të lartë viktimat e arsimuara?

Një paditëse e arsimuar do të thotë një paditëse që e denoncon dhunën, që është e informuar për mjetet ligjore që ajo mund të përdorë për mbrojtje, që është e informuar mbi shërbimet ekzistuese, që është e ndërgjegjësuar se dhuna dhe familja e shëndoshë nuk kanë asgjë të përbashkët me njëra tjetrën. Studimi reflekton target grupin e grave dhe vajzave që janë ndërgjegjësuar dhe kanë denoncuar dhunën në marrëdhëniet familjare, me të cilën ato janë përballur. Ai nuk mund të hedh dritë mbi përqindjen e grave dhe vajzave të dhunuara të cilat nuk arrijnë të denoncojnë dhunën për arsye të ndryshme dhe të cilat mbeten pa zë brenda ciklit të dhunës.

Nëse fillojmë të mendojmë të vizatojmë profilin social të një viktime të dhunës në marrëdhëniet familjare ajo është **kryesisht një grua me arsim të mesëm**.

Megjithatë, duhet të konsiderojmë edhe faktin se përqindja e lartë e rasteve pa të dhëna mbi nivelin arsimor të paditëses, na vështirëson gjetjen dhe konkluzionin mbi lidhjen midis dhunës dhe arsimit të viktimës.

Ky është një problem të cilin e kemi evidentuar edhe në monitorimin e zbatimit të ligjit “Për masa ndaj dhunës në marrëdhënie familjare” për periudhën 01.06.2007-30.04.2008. Prandaj, rekomandohet një vëmendje më e madhe e gjyqtarëve në lidhje me përfshirjen e gjeneraliteteve të plota të palëve në vendimet gjyqësore.

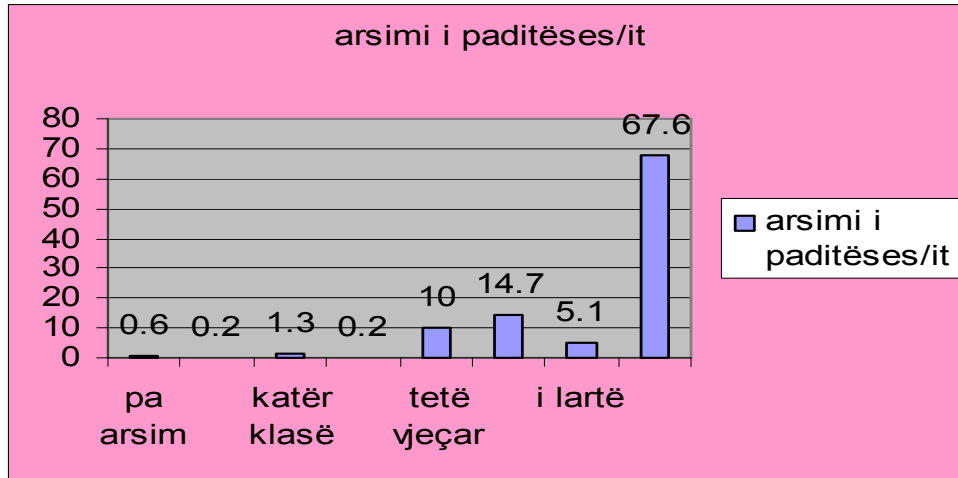
Të dhëna në lidhje me arsimin e palëve ndërgjyqëse.

Arsimi	Paditësja/i- Nr-%		I/e padituri/a-Nr-%	
Pa arsim	3	0.669%	2	0.446%
Tre klasë	1	0.223%	-	
Katër klasë	6	1.339%	2	0.446%
Pese klase	1	0.223%	1	0.223%
Tetë vjekar	45	10.04%	24	5.357%
I mesëm	66	14.73%	51	11.383%
I lartë	23	5.133%	9	2.008%
S’ka të dhëna	303	67.63%	359	80.133%
Totali	448		448	

Tabela nr.2

Të dhëna në lidhje me arsimin e paditëses/it paraqiten grafikisht në grafikun nr.2.

Arsimi i paditëses/it.

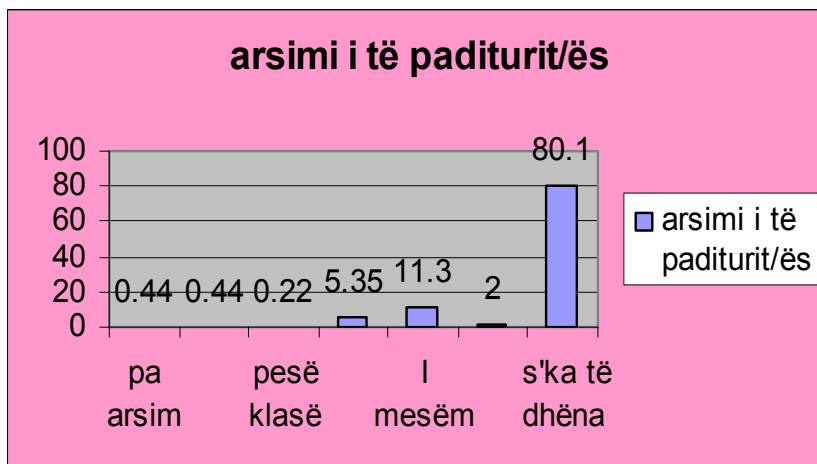


Grafiku nr.2

Arsimi i të paditurit/ës

Nga tabela na rezulton se në 11.383% të rasteve i padituri ka kryer arsimin e mesëm dhe në 5.357 % të rasteve ka kryer arsimin 8 vjeçar. Në 2.008%, i padituri ka kryer arsimin e lartë. Në 80.133% të rasteve nuk ka të dhëna në lidhje me arsimin e të paditurit. Të dhënat në lidhje me arsimin e të paditurit/ s paraqiten grafikisht në grafikun nr. 3.

Arsimi i të paditurit/ës



Grafiku nr.3

3. Cila është gjendja civile e paditëses/it?

Në 41.74% të vendimeve të monitoruara nuk gjejmë të dhëna mbi gjendjen civile të paditëses/viktimë e dhunës. Në 42.85% paditëset, viktimat të dhunës në marrëdhëniet familjare janë **të martuara** dhe në 9.82% të rasteve paditësja është e divorcuar. (Shih tabelën nr.3)

Pra, siç rezulton nga të dhënat, dhuna është e pranishme gjatë martesës.

Shifra prej 9.82% e paditësve të divorcuar, tregon se zgjidhja e martesës shoqërohet me probleme të mprehta sociale, të cilat shfaqen si dhunë midis ish-bashkëshortëve. Midis të tjerave, kjo ndikohet edhe nga fakti se në një përqindje të lartë të rasteve, pas zgjidhjes së martesës, ish-bashkëshortët vazhdojnë të jetojnë në të njëjtën shtëpi dhe hasin vështirësi e probleme të mirërritjes, edukimit dhe kontributit për fëmijët. Shpesh nuk e gjejnë gjuhën e përbashkët dhe përballen edhe me probleme të tjera të mentalitetit patriarkal, të cilat gjenerojnë konflikte dhe mosmarrëveshje të ndryshme.

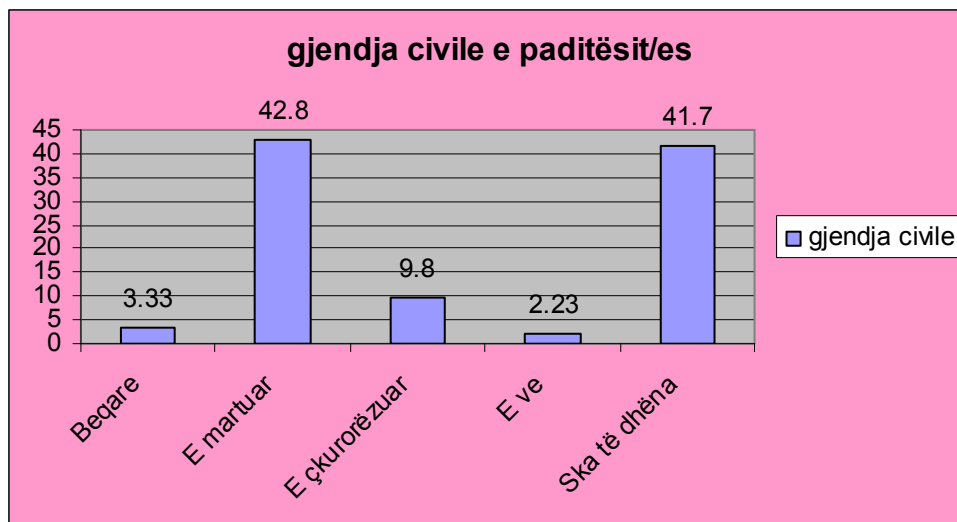
Në 3.33% të rasteve, paditësit/set janë beqarë. Kjo lidhet me marrëdhënien midis dhunuesit dhe viktimës e cila mund të jete edhe marrëdhënie prind/fëmijë; motër/vëlla/vëlla/vëlla, bashkëjetuese/bashkëjetues, etj.

Gjendja civile e paditëses/it

Gjendja civile e paditësit/ses	Nr	%
Beqar/e	15	3.3348%
i/e martuar	192	42.85%
i/e çkurorëzuar	44	9.82%
i/e ve	10	2.232%
Ska të dhëna	187	41.74%
Totali	448	

Tabela nr.3

Të dhënat mbi gjendjen civile të paditësit/es paraqiten grafikisht në grafikun nr.4.



Grafiku nr.4

4. Të dhëna në lidhje me punësimin e viktimave të dhunës në marrëdhëniet familjare

Nga monitorimi rezulton se, në 76.56 % të rasteve nuk ka të dhëna mbi faktin nëse paditësi/ja është i/e punësuar. Në 13.16 % të rasteve paditësi/ja është e punësuar dhe në 10.26% të rasteve paditësi/ja nuk është e punësuar. (Shih tabelën nr.4)

Në këtë analizë ne konsiderojmë faktin se në një përqindje shumë të lartë të rasteve nuk ka të dhëna mbi punësimin e paditësit/es në vendimet objekt monitorimi. Prandaj, rekomandojmë që gjykatat të kërkojnë të dhëna mbi punësimin dhe t'i pasqyrojnë ato në vendime. Këto të dhëna nuk dalin qartë as nga pjesa arsyetuese e vendimit.

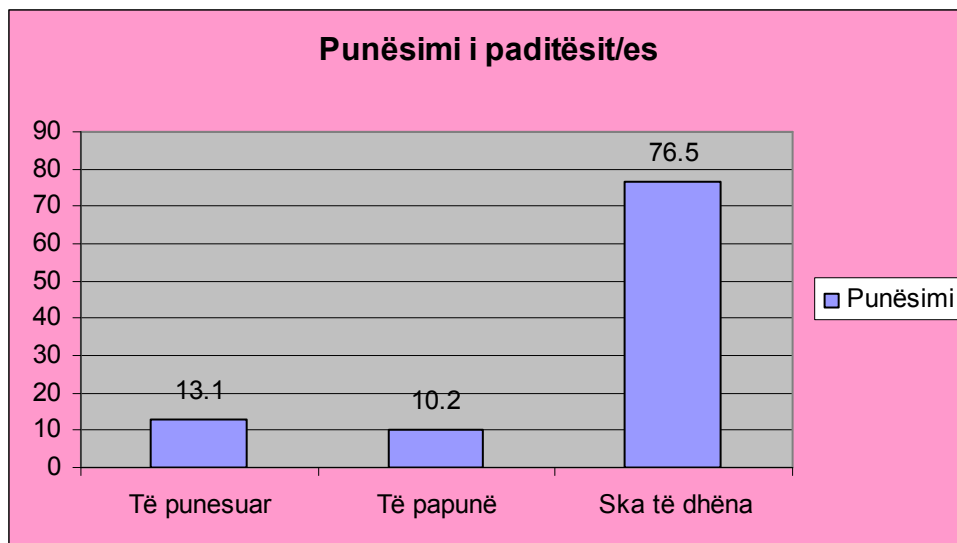
Në këto kushte mendojmë se nuk mund të arrijmë në konkluzione të qarta, si dhe sa punësimi ndikon në dhunën që ushtrohet në marrëdhëniet familjare. Sidoqoftë, fakti që të punësuarit kanë përqindje më të lartë të kërkesave për urdhër mbrojtjeje mund të lidhet me ndërgjegjësimin më të lartë të tyre për të denoncuar dhunën, për shkak të jetës kolektive që ata kryejnë por mund të lidhet edhe stresin më të madh, i cili rrit nivelin e dhunës dhe agresivitetin në sjelljet me anëtarët e familjes në marrëdhëniet familjare.

Të dhëna mbi punësimin e palëve

Punësimi	Paditësi/ja	%	I/e padituri/a	%
Të punësuar	59	13.16%	33	7.366%
Të papunë	46	10.26%	27	6.026%
Ska të dhëna	343	76.56%	388	86,607 %
Totali	448		448	

Tabela nr.4

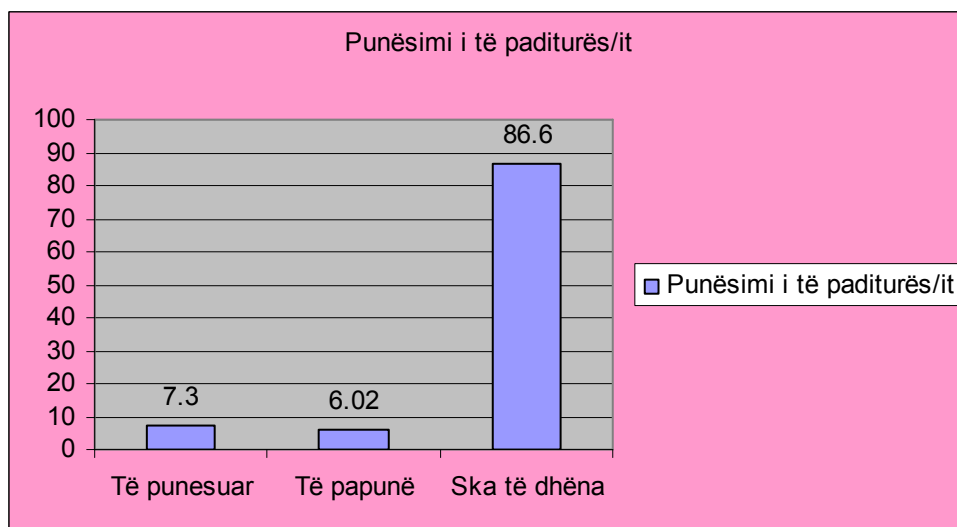
Të dhëna në lidhje me punësimin e paditëses/it paraqiten grafikisht në grafikun nr.5.



Grafiku nr.5

Sic rezulton nga tabela nr.4, në 7.366% të rasteve të paditurit/at janë të punësuar. Në 6.026%, të rasteve të paditurit/at janë të papunë.

Të dhëna në lidhje me punësimin e të paditurës/it paraqiten grafikisht në grafikun nr.6.



Grafiku nr.6

5. Personat e tretë të dëmtuar nga dhuna në marrëdhëniet familjare.

Rezulton se në 14.28 % të rasteve fëmijët janë persona të tretë të dëmtuar në marrëdhëniet familjare. Format e dhunës me të cilat fëmijët janë përballur janë dhuna

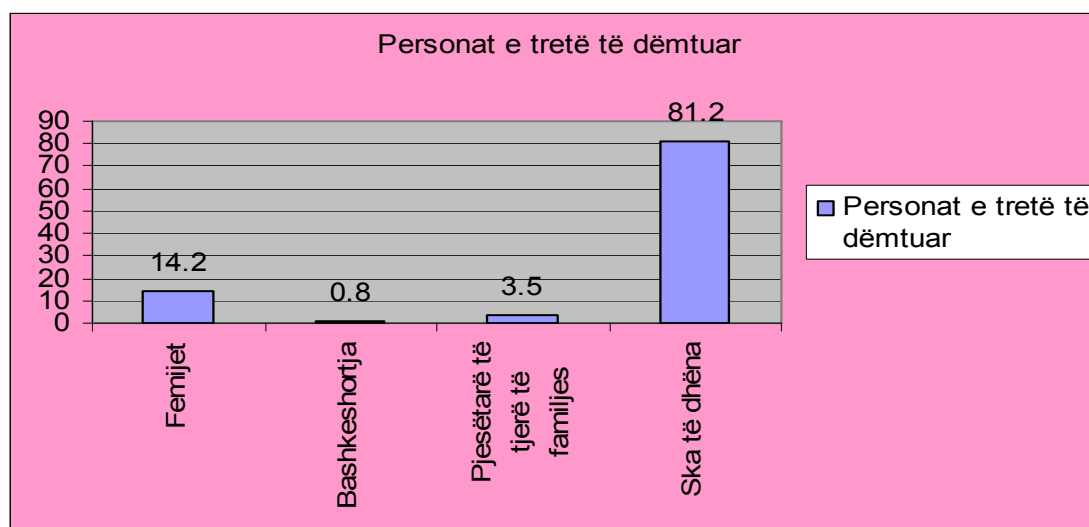
fizike, dhuna psikologjike, dhuna e kombinuar dhe dhuna e asistuar. Kjo e fundit lidhet me faktin që fëmijët asistojnë në skenat e dhunës midis pjesëtarëve të tyre të familjes. Bashkëshortja duke qenë se zë vendin e parë si e dhunuar drejtpërsëdrejti, është person i tretë i dëmtuar vetëm në 0.89 % të rasteve. Në 3.57 % të rasteve persona të tretë të dëmtuar janë pjesëtarët e tjerë të familjes. Nuk ka të dhëna në lidhje me personat e tretë të dëmtuar nga dhuna në familje në 81.25 % të rasteve.

Personat e tretë të dëmtuar nga dhuna në marrëdhëniet familjare

Personat e tretë të dëmtuar nga dhuna në familje	Nr	%
Femijet	64	14.28%
Bashkeshortja	4	0.89%
Pjesëtarë të tjerë të familjes	16	3.57%
Ska të dhëna	364	81.25%
Totali	448	

Tabela nr.5

Të dhënat paraqiten grafikisht në grafikun nr.7.



Grafiku nr.7

Në lidhje me numrin e fëmijëve të viktimës së dhunës në familje na rezultojnë se në 50.66 % të rasteve nuk ka të dhëna në lidhje me numrin e fëmijëve të palëve ndërgjyqëse. Përqindja më e lartë i përket viktimave të dhunës në marrëdhëniet familjare me dy fëmijë. (22.32 %) (Shih tabelën nr.6)

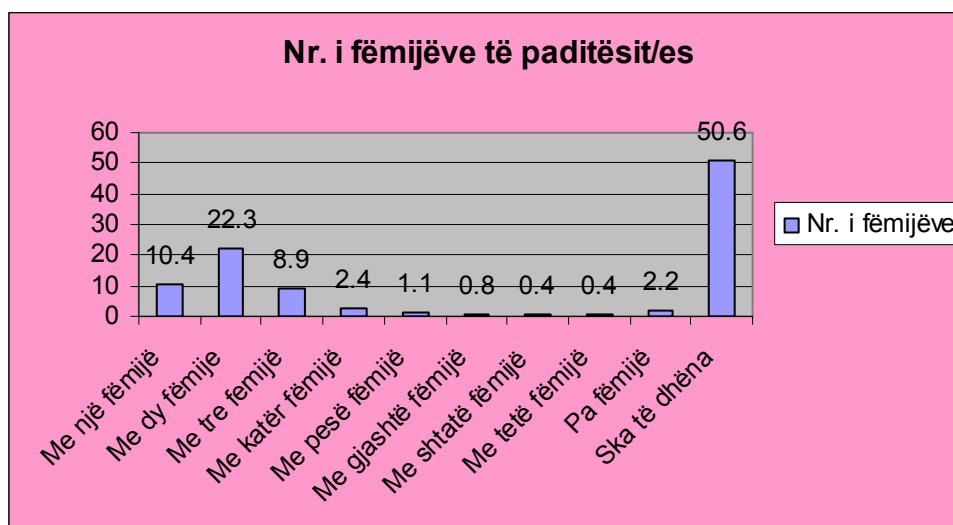
Rezultojnë në 10.49 % të rasteve viktima me një fëmijë; në 8.92 % të rasteve viktima me tre fëmijë; në 2.45 % të rasteve viktima me katër fëmijë; në 1.11 % të rasteve viktima me pesë fëmijë; në 0.89 % të rasteve viktima me 6 fëmijë; në 0.44 % të rasteve viktima me shtatë fëmijë dhe në 0.44 % të rasteve viktima me tetë fëmijë. (Shih tabelën nr.6)

Numri i rasteve me një fëmijë përbën 10.49 % të rasteve, pra përbën një përqindje të konsiderueshme. Nëse do ti referoheshim brenda kësaj përqindje, përqindjes së rasteve të bashkëshortëve, numri i fëmijëve i korrespondon kryesisht viteve të para të martesës të cilat shoqërohen edhe me kundërshtinë midis idealeve të pritshmeve tek bashkëshorti/ ja e ardhshme dhe, reales që ata ofrojnë. Kjo kundërshti krijon mosmarrëveshje midis bashkëshortëve, mosmarrëveshje që mund të shoqërohen me forma të ndryshme dhune.

Nr i fëmijëve	Nr	%
Me një fëmijë	47	10.49%
Me dy fëmijë	100	22.32%
Me tre fëmijë	40	8.92%
Me katër fëmijë	11	2.45%
Me pesë fëmijë	5	1.116%
Me gjashtë fëmijë	4	0.89%
Me shtatë fëmijë	2	0.446%
Me tetë fëmijë	2	0.446%
Pa fëmijë	10	2.232%
Ska të dhëna	227	50.66%
Totali	448	

Tabela nr.6

Të dhënat në lidhje me numrin e fëmijëve të paditëses/it paraqiten grafikisht në grafikun nr.8.



Grafiku nr.8

Viktima e dhunës në marrëdhëniet familjare që ka përdorur mjetet ligjore që ofron ligji nr.9669, datë 18.12.2006, “Për masat ndaj dhunës në marrëdhëniet familjare” është kryesisht një grua me arsim të mesëm, e martuar, e punësuar dhe me dy fëmijë.

6. Grupmosha e viktimës së dhunës në marrëdhëniet familjare

Grupmosha e palës paditëse që përballet më shumë me dhunën në marrëdhëniet familjare është grupmosha 31-40 vjeç. Kjo grupmoshë zë 29.9% të rasteve. Kurse, 22.09% e zë grupmosha 41-50 vjeç dhe 16.51% e zë grupmosha 18-30 vjeç. (Shih tabelën nr.7)

Ajo që rezulton nga tabela është se, me rritjen e grupmoshës, bie niveli i dhunës. Kështu janë 8.92 % paditësat/rt që i përkasin grupmoshës 51-60 vjeç; janë 2.23% paditësat/et që i përkasin grupmoshës 61-70 vjeç; janë 3.34% paditësat/et që i përkasin grupmoshës 71-80 vjeç dhe 0.4% i përkasin grupmoshës 81-90 vjeç.

Ndonëse në përqindje me të ulëta, në këto grupmosha këto të dhëna flasin se sa prezente është në shoqërinë tonë dhuna ndaj të moshuarve, në formë të drejtpërdrejtë ose në formë të asistuar.

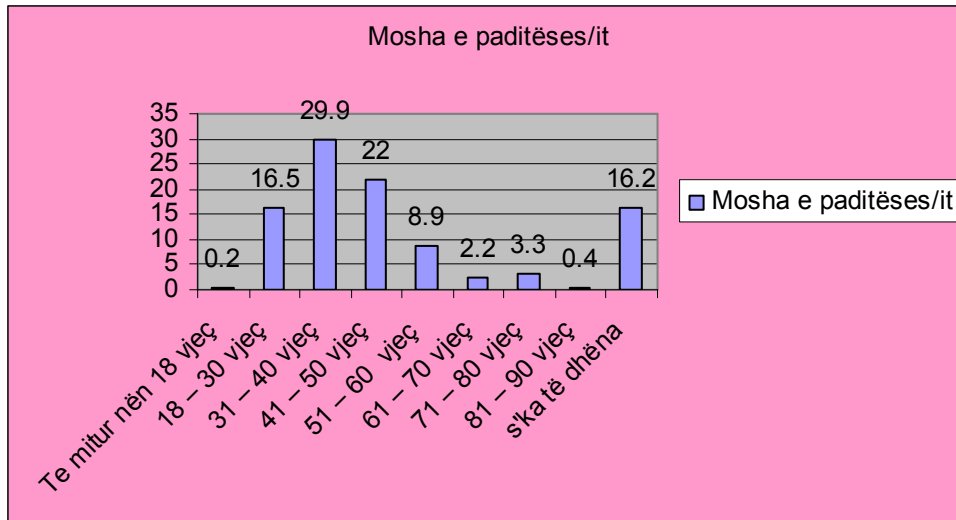
Ndoshta monitorimi i vendimeve nuk ka arritur të kapë panoramën e plotë të dhunës së asistuar e cila është dhuna me të cilën përballet të moshuarit duke qenë prezent në akte dhune midis pjesëtarëve të tjerë të familjes.

Të dhëna në lidhje me grupmoshën e palëve

Mosha	Paditësi/ja- nr	%	I/e padituri/a- nr	%
Te mitur nën 18 vjeç	1	0.22%		
18 – 30 vjeç	74	16.51%	37	8.25%
31 – 40 vjeç	134	29.91%	127	28.34%
41 – 50 vjeç	99	22.09%	131	29.24%
51 – 60 vjeç	40	8.92%	62	13.83%
61 – 70 vjeç	10	2.232%	11	2.45%
71 – 80 vjeç	15	3.348%	1	0.22%
81 – 90 vjeç	2	0.44 %		
Ska të dhëna	73	16.29%	79	17.63%
Totali	448		448	

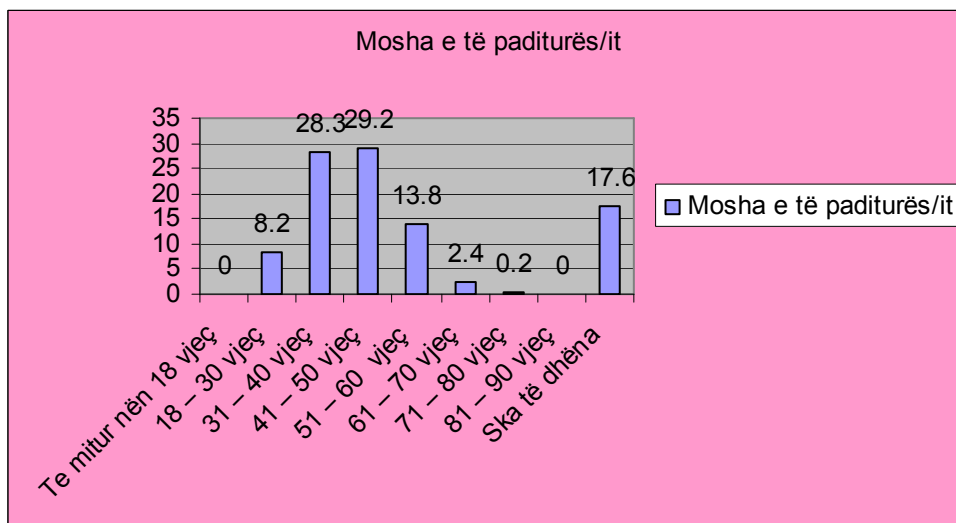
Tabela nr.7

Të dhëna në lidhje me moshën e paditësit/es paraqiten grafikisht në grafikun nr.9.



Grafiku nr.9

Të dhëna në lidhje me moshën e të paditurës/it paraqiten grafikisht në grafikun nr.10.



Grafiku nr.10

Në lidhje me moshën e të paditurit/të paditurës na rezultojnë nga monitorimi se në 29.24% të rasteve, të paditurit/at i përkasin grupmoshës 41 – 50 vjeç dhe në 28.34% të rasteve të paditurit/at i përkasin grupmoshës 31 – 40 vjeç.

Konkluzion: Viktima e dhunës në marrëdhëniet familjare që ka përdorur mjetet ligjore që ofron ligji nr.9669, datë 18.12.2006, “Për masat ndaj dhunës në marrëdhëniet familjare” është kryesisht një grua me arsim të mesëm, e martuar, e punësuar, me dy fëmijë dhe që i përket grupmoshës 31-40 vjec.

7. Vendbanimi i palëve ndërgjyqëse.

Nga monitorimi rezulton se në 72.098 % të rasteve pala paditëse është me banim në qytet dhe në 22.767 % të rasteve pala paditëse është me banim në fshat. Në 5.133 % të rasteve nuk ka të dhëna në lidhje me vendbanimin e palës paditëse. (Shih tabelën nr.8)

Vendbanimi	Paditësi/ja-nr-%	%
Qytet	323	72.098 %
Fshat	102	22.767 %
Ska të dhëna	23	5.133 %
Totali	448	

Tabela nr.8

Viktima e dhunës në marrëdhëniet familjare që ka përdorur mjetet ligjore që ofron ligji nr.9669, datë 18.12.2006, “Për masat ndaj dhunës në marrëdhëniet familjare” është kryesisht një grua me arsim të mesëm, e martuar, e punësuar, me dy fëmijë, që i përket grupmoshës 31-40 vjeç dhe me vendbanim në qytet.

8. Cila është lidhja midis paditësit dhe paditëses?

Me përcaktimin e pjesëtarëve të familjes që mbrohen nga ligji “Për masa ndaj dhunës në marrëdhëniet familjare”, ligji e shtrin mjaft efektin e tij, duke filluar nga subjektet e marrëdhënieve bashkëshortore, të gjinisë, birësimi, kujdestarisë, deri tek ato të bashkëjetesës, të ish-marrëdhënies martesore apo të lidhjeve intime, duke përfshirë edhe lidhjet që nuk ekzistojnë më.

Konstatohet se në këtë monitorim të vendimeve të Gjykatës së Rrethit Gjyqësor Tiranë për periudhën 31.04.2008-01.06.2009 rezulton e njëjta tendencë, dhuna është e pranishme kryesisht në marrëdhëniet bashkëshortore dhe ish bashkëshortore por ka edhe një larmshmëri në lidhje me raportet e tjera midis viktimës dhe dhunuesit, krahasuar me gjetjet në monitorimin e kryer nga Qendra për Nisma Ligjore Qytetare për periudhën 01.06.2007-31.04.2008.

Në rastet e monitoruara për periudhën 01.06.2007-31.04.2008 rezultonte se në 65 % të rasteve dhunuesi me viktimën kanë pasur marrëdhënie bashkëshortore; në 20% të rasteve subjektet kanë pasur marrëdhënie ish bashkëshortore; në 10% të rasteve subjektet ishin në marrëdhënie bashkëjetese dhe vetëm në 5% të rasteve subjektet i përkisnin marrëdhënies prind/fëmijë.

Nga monitorimi i vendimeve të Gjykatës së Rrethit Gjyqësor Tiranë për lëshimin e urdhrave të mbrojtjes/urdhrave të menjëhershëm të mbrojtjes për periudhën 31.04.2008-01.06.2009 ka rezultuar se në 26.78% të rasteve lidhja midis paditësit dhe të paditurit është lidhje bashkëshortore dhe në 2 % të rasteve bashkëshort në prag divorci. Në 6.91 % të rasteve lidhja midis viktimës dhe dhunuesit është lidhje ish bashkëshortore dhe marrëdhëniet pas zgjidhjes së martesës duket se shoqërohen nga ushtrimi i dhunës. Nuk mungojnë marrëdhëniet e dhunshme edhe në marrëdhëniet e bashkëjetesës, në 1.56 % të rasteve.

Por, në monitorimin e vendimeve të Gjykatës së Rrethit Gjyqësor Tiranë për lëshimin e urdhrave të mbrojtjes/urdhrave të menjëhershëm të mbrojtjes për periudhën 31.04.2008-01.06.2009 rezulton se dhuna është prezente edhe në raporte të tjera midis pjesëtarëve të familjes. Kështu në 2.67 % të rasteve marrëdhëniet midis viktimës dhe dhunuesit janë marrëdhënie nënë/djalë. Në 0.89 % të rasteve marrëdhëniet midis viktimës dhe dhunuesit janë baba e bir; në 0.66 % të rasteve marrëdhëniet janë vajzë/baba dhe në 0.66 % të rasteve marrëdhëniet midis paditësit dhe të paditurit janë kunata. Në 0.44 % marrëdhëniet midis viktimës dhe dhunuesit janë motër/vëlla dhe në 0.44% marrëdhëniet janë nuse/vjehërr. Nga tabela rezulton një larmishmëri e pjesëtarëve të familjes që kanë denoncuar dhunën në marrëdhëniet familjare. (Shih tabelën nr.9)

Mungesa e të dhënave në një përqindje të lartë spjegohet me përqindjen e lartë të çështjeve të pushuara, vendimet e të cilave nuk të japin mundësi të monitorosh lidhjen midis palës paditëse dhe të paditur.

Lidhja midis paditësit dhe paditëses

Lidhja paditës/i paditur	Nr	%
Bashkëshortë	120	26.78%
Ish- bashkëshort	31	6.919%
Bashkëjetues	8	1.78 %
Ish Bashkëjetues	1	0.22%
Motër – vëlla	2	0.446%
Nënë – djalë	12	2.67%
Baba – djalë	4	0.89%
Vajzë- baba	3	0.66%
Dhëndër – vjeherr	1	0.22%
Dhëndër – ish vjeherr	1	0.22%
Vjehrri – ish nuse e djalit	1	0.22%
Vjehrri – nuse e djalit	1	0.22%
Nuse - vjehërr	2	0.446%

Kunata	3	0.66%
Kunate – vella i bashkeshortit	1	0.22%
Vajze- bashkejetuese e babait	1	0.22%
Vjehërr – dhëndër	1	0.22%
Vajzë- baba /njerjë	1	0.22%
Bashkëshortë (në prag divorci)	9	2%
Pa lidhje familjare	2	0.446%
Vëlla vëlla	1	0.22%
Vajzë nënë	1	0.22%
Baba vajzë	1	0.22%
Ska të dhëna	240	53.57%
Totali	448	

Tabela nr.9

Kreu II EFEKTIVITETI I MBROJTJES GJYQËSORE

1. Format e dhunës së ushtruar. Nga vendimet e gjykatave që u bënë objekt monitorimi, si dhe nga intervistat me gratë e dhunuara që disponon Qendra për Nisma Ligjore Qytetare, është e mundur të arrish në konkluzione të pjesëshme mbi format e dhunës në familje. Rezulton se, në 21.8 % të rasteve është ushtruar njëkohësisht, dhunë fizike dhe psikologjike. Në 1.56 % të rasteve rezulton se është ushtruar dhunë fizike dhe, në 5.35 % të rasteve, rezulton të jetë ushtruar mbi viktimën, vetëm dhunë psikologjike. (Shih tabelën nr.10) Pra, kryesisht, format e dhunës i gjejmë të alternuara me njëra-tjetrën. Edhe kur të dhënat e vendimeve na japin informacion mbi ushtrimin e dhunës fizike, efektet e saj mbi viktimën janë edhe psikologjike.

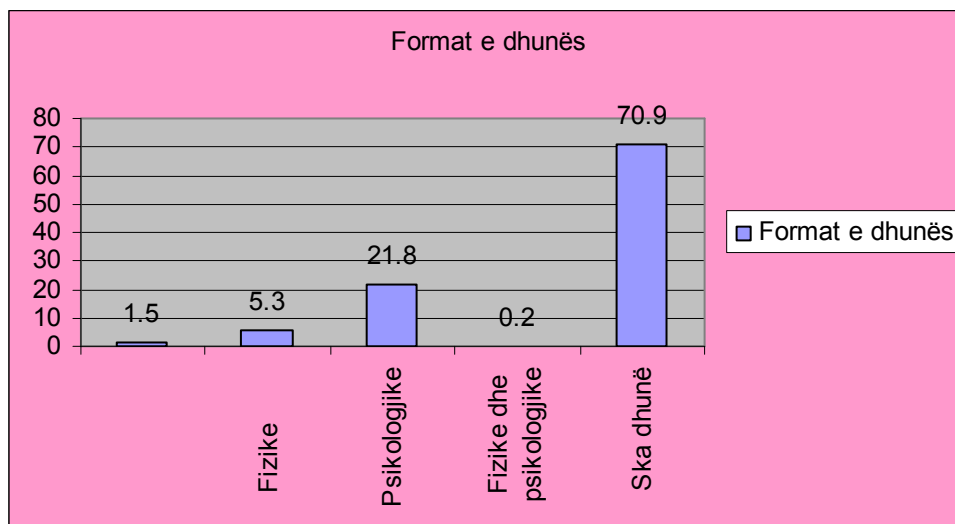
Sidoqoftë, mendojmë se, konkluzionet tona do të ishin më të plota nëse do të kishim të dhëna në të gjitha vendimet e monitoruara. Në 318 raste ose në 70.98 % të vendimeve të monitoruara, nuk ka informacion mbi format e dhunës së ushtruar, me të cilat është përballur viktimja. *Rekomandohet që, vendimet e gjykatave të pasqyrojnë format me të cilat është ushtruar dhuna, kryesisht në pjesën arsyetuese të vendimit. Kjo, mendojmë se do ta ndihmonte arsyetimin e vendimit për të qenë më i bazur në fakte.*

Tabela nr.10

Format e dhunës	Nr	%
Fizike	7	1.56 %
Psikologjike	24	5.35%
Fizike dhe psikologjike	98	21.87%

Ska dhunë	1	0.22%
Ska të dhëna	318	70.98
Totali	448	

Të dhëna në lidhje me format e dhunës së ushtruar paraqiten grafikisht në grafikun nr.11.



Grafiku nr.11

2. Disponimi i kërkesave për urdhër mbrojtjeje nga Gjykata.

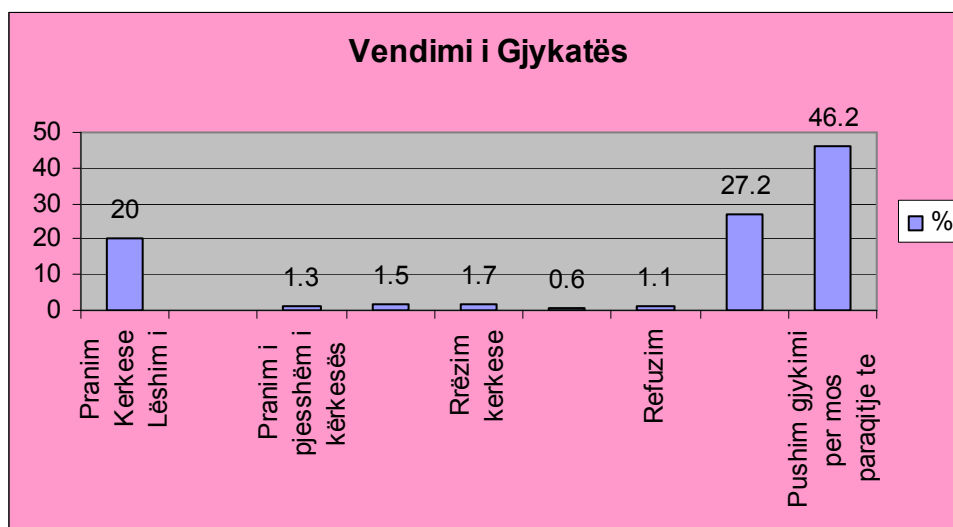
Çfarë ka vendosur gjykata në lidhje me kërkesat për urdhër mbrojtjeje, bazuar në ligjin nr.9669, datë 18.12.2006, “Për masa ndaj dhunës në marrëdhënie familjare”?

Nga monitorimi i kryer rezultojn se janë paraqitur 448 kërkesa për urdhëra mbrojtje ose urdhëra të nenjëhershëm mbrojtjeje. Nga vendimet e Gjykatës së Rrethit Gjyqësor Tiranë për periudhën objekt monitorimi, rezultojn se në 90 raste ose në 20 % të rasteve Gjykata ka vendosur pranimin e kërkesës për lëshimin e Urdhërit të Mbrojtjes. Vetëm në 1.33 % të rasteve Gjykata ka vendosur pranim të pjesshëm të kërkesës. Në 1.56 % të rasteve Gjykata ka vendosur Anullimin e Urdhërit të Menjëhershëm; kurse në 1.78 % të rasteve Gjykata ka vendosur rrëzimin e kërkesës; në 0.66 % të rasteve Gjykata ka vendosur mospranimin e kërkesës; dhe në 1.11 % të rasteve refuzimin e saj. (Shih tabelën nr.11)

Pranim Kerkese Lëshim i Urdhrit të Mbrojtjes.	90	20%
Pranim i pjesshëm i kërkesës	6	1.339%
Anullim i u. Menjehershem	7	1.56 %

Rrëzim kerkese	8	1.78 %
Mospranim kerkese	3	0.66%
Refuzim	5	1.11%
Pushim gjykimi i kerkuar nga pala paditese	122	27.23%
Pushim gjykimi per mos paraqitje te pales paditese	207	46.20 %
Totali	448	

Tabela nr.11



Grafiku nr.12

Sikurse shihet nga të dhënat, rezultojnë një numër i madh rastesh të konkretishta, në 46.20% është pushuar gjykimi i çështjes për shkak të mos paraqitjes së palës paditëse. Në 27.23 % të rasteve, gjykimi i çështjes është pushuar sepse është kërkuar nga pala paditëse. Në total, kjo përqindje arrin në 73.43 % e cila përbën një përqindje të konsiderueshme. (Shih tabelën nr.11.)

Pushimet e gjykimit.

Pushim gjykimi	329
Pushim gjykimi për mosparaqitje të	207

Tabela nr. 12

Pushimi i gjykimit është vendosur nga gjykata në 37 raste të vërtetimit të urdhrimit të menjëhershëm të mbrojtjes për mosparaqitje të palës paditëse dhe në 22 raste të vërtetimit të urdhrimit të menjëhershëm të mbrojtjes, për shkak se pala paditëse hoqi dorë nga gjykimi. Këto raste të pushimit të gjykimit në çështjet me objekt vërtetimin e urdhrimit të menjëhershëm të mbrojtjes, janë përfshirë në tabelën nr.12.

Për sa më sipër, mund të arrijmë në disa konkluzione. *Së pari*, Kjo lidhet me efektin që sjell tek dhunuesi përdorimi i mjetit ligjor. Paraqitja e një kërkesë për urdhër mbrojtjeje në gjykatë mund të përbëjë një mjet për parandalimin e dhunës së ushtruar në marrëdhënie familjare, duke e bërë dhunuesin të reflektojë ose mund ta “frikësojë” të paditurin, ose ta detyrojë atë që të mos ushtrojë dhunë, ose të reduktojë shkallën e dhunës së ushtruar ndaj viktimës. Kjo mund ta bëjë viktimën të besojë se situata po përmirësohet dhe ta tërheqë denoncimin ose të mos paraqitet në seancën e shqyrtimit të kërkesë padisë së paraqitur prej saj.

Eksperienca e Qendrës për Nisma Ligjore Qytetare në mbështetje të viktimave të dhunës para dhe pas miratimit të ligjit nr.9669, datë 18.12.2006, ka treguar se dhuna ka ciklet e saj nëpër të cilat ajo kalon dhe të cilat, ia lënë vendin njëra tjetrës. P.sh., Avokatet e Qendrës kanë mbështetur me mbrojtje ligjore falas disa herë të njëjtin rast, si rezultat i heqjes dorë të viktimës nga ndjekja gjyqësore e çështjes. Edhe në vendimet e monitoruara rezulton se ka më shumë se një kërkesë për urdhër mbrojtjeje për të njëjtën palë paditëse, gjë që shpreh qartë se vendimi i viktimave për të hequr dorë nga shqyrtimi i çështjes nuk mund të na bëjë optimist për situatën e dhunës në marrëdhëniet familjare.

***Së dyti*,** këto të dhëna na bëjnë të mendojmë se viktimat e dhunës në marrëdhëniet familjare mund të ketë marrë këtë vendim për të kërkuar heqjen dorë nga shqyrtimi i çështjes edhe si rezultat i frikës së një dhune edhe më ekstreme të ushtruar nga paditësi dhe pasigurisë së saj se, do t’i ofrohet mbrojtja e duhur gjatë kësaj periudhe.

***Së treti*,** mendojmë që kjo shifër tregon se ka nevojë për një mbështetje më të mirë psiko-sociale dhe ligjore për pjesëtarët e dhunuar të familjes, përpara se ata të vendosin të paraqesin në gjykatë një kërkesë për urdhër mbrojtjeje, si dhe gjatë procesit të shqyrtimit të saj. Vetëm nëse një viktimë e dhunës në marrëdhëniet familjare do të këshillohet profesionalisht para se ajo të vendosë t’i drejtohet gjykatës, ajo mund të ndërjegjësohet në lidhje me situatën në të cilën ndodhet dhe mbi përdorimin e mjeteve ligjore që ofron ligji “Për masat ndaj dhunës në marrëdhëniet familjare”, si dhe mbi efektet që këto mjete do të sillnin për parandalimin dhe mbrojtjen nga dhuna.

Një rol të rëndësishëm do të luante marrja e masave për bërjen realitet të shërbimit ligjor falas për viktimat e dhunës në marrëdhëniet familjare. Nga monitorimi rezulton se janë përfaqësuar me avokatë, paditësit/et vetëm në 37 raste.

3. Masat mbrojtëse ndaj dhunës në familje

Konstatohet se Gjykata në përqindjen më të lartë të rasteve përfshin në urdhrat e mbrojtjes/urdhrat e menjëhershëm masat e kërkuara nga pala paditëse. Në krahasim me monitorimin e parë të kryer nga Qendra për Nisma Ligjore Qytetare të ligjit nr.9669, datë 18.12.2006, “Për masat ndaj dhunës në marrëdhëniet familjare” rezulton se ka një larmishmëri të masave të kërkuara nga palët paditëse dhe të përfshira nga gjykata në urdhrat e mbrojtjes. Informacion në lidhje me masat urgjente të kërkuara nga paditësja dhe masat që ka marrë gjykata në urdhrin e mbrojtjes/urdhrin e menjëhershëm të mbrojtjes mund të gjeni në aneksin e studimit.

Në lidhje me masat mbrojtëse, gjykata e Rrethit Gjyqësor Tiranë në përgjithësi, ka alternuar mire masat mbrojtëse në përputhje me problematikat dhe situatën e dhunës së spjeguar në gjykim. Këto masa kanë sjellë efekte pozitive për garantimin e mbrojtjes së viktimës, por dhe në parandalimin e dhunës në familje.

Nga monitorimi është konstatuar se gjykata në vendimet e saj për marrjen e masave mbrojtëse i është referuar në disa raste nenit 10/i të ligjit, i cili ka lidhje me mbrojtjen e pasurisë së përbashkët të bashkëshortëve dhe referon në dispozitat e Kodit të Familjes, nenet 57, 58 dhe 60. Në disa raste³ Gjykata e Rrethit Gjyqësor Tiranë ka vendosur të përfshijë në urdhrin e mbrojtjes/urdhrin e menjëhershëm të mbrojtjes edhe masën e detyrimit të bashkëshortit që banon në banesën bashkëshortore të mos asgjësojë pasurinë e përbashkët bashkëshortore, referuar nenit 10/i të ligjit dhe neneve 57, 58 e 60 të K. Familjes.

Zbatimi i drejtë i ligjit dhe krijimi i praktikave gjyqësore në këto raste, do ta bënin vendimin e gjykatës lehtësisht të zbatueshëm dhe me efekte reale për palët.

Nga monitorimi kanë rezultuar raste të veçanta në të cilat gjykata ka vendosur të përfshijë në urdhrin e mbrojtjes/urdhrin e menjëhershëm të mbrojtjes masa mbrojtëse të parashikuara nga neni 10 i Ligjit, të cilat nuk janë kërkuar nga paditësja (viktima).

Kështu është arsyetuar nga gjykata se, viktima ka kërkuar si masa mbrojtëse vetëm germën a dhe b të nenit 10 të ligjit dhe gjykata në vendimin e saj ka shtuar edhe disa masa të tjera mbrojtëse të parashikuara në këtë nen⁴.

³ Vendimi nr. 5103 date 03.06.2008
Vendimi nr. 5835 date 23.05.2008
Vendimi nr. 6719 date 16.07.2008
Vendimi nr. 8532 date 09.10.2008

⁴ Vendimi nr. 6719 date 16.07.2008

Ne mendojmë se gjykata ka vepruar drejt. Kërkesat e nenit 17 të ligjit nuk e kufizojnë gjykatën që të marrë masa mbrojtëse që ajo i çmon të arsyeshme dhe të domosdoshme për parandalimin e dhunës dhe garantimin e mbrojtjes së viktimave, pavarësisht nga masat që vetë viktimat ka kërkuar përpara gjykatës. Në këto rrethana mendojmë se gjykata ka zbatuar drejt Ligjin duke dhënë një vendim me efekte reale, duke mbajtur parasysh situatën e provuar përpara gjykatës.

4. Organet ku është denoncuar dhuna dhe roli i tyre në mbarëvajtjen e mbrojtjes përmes urdhërave mbrojtës

Me qëllim monitorimin e efektivitetit të referimit dhe koordinimit të punës së aktorëve përgjegjës, duke përfshirë edhe gjykatën jemi fokusuar edhe në identifikimin e organit ku është denoncuar dhuna nëpërmjet. Nga vendimet e monitoruara rezulton se në 81.69 % të rasteve nuk ka të dhëna në lidhje me organin ku pjestari i dhunuar në marrëdhëniet familjare ka denoncuar dhunën. Në 18.31 % të rasteve viktimat e dhunës në marrëdhëniet familjare kanë denoncuar dhunën me të cilën janë përballur në organin e policisë. (Shih tabelën nr.13)

Së pari, kjo lidhet me rritjen e besimit të komunitetit, në mënyrë të veçantë grave dhe vajzave të dhunuara, tek organet e policisë dhe pushtetit gjyqësor.

Së dyti, kjo lidhet edhe me faktin se viktimat e dhunës në marrëdhëniet familjare mendojnë se vetëm policia mund ti mbrojë ato nga përshkallëzimi i dhunës, mund ta parandalojë dhunën dhe ta vërë dhunuesin para përgjegjësisë.

Së treti, kjo lidhet me faktin se viktimat e dhunës në marrëdhëniet familjare përmes denoncimit të akteve të dhunshme në polici provojnë më mirë statusin e tyre si viktimat në Gjykatën e Rrethit Gjyqësor Tiranë.

Qendra për Nisma Ligjore Qytetare, gjatë punës së saj për asistencën ligjore falas për viktimat e dhunës në marrëdhëniet familjare ka konstatuar një përmirësim të punës së stukturave të policisë në lidhje me reagimin e tyre ndaj viktimave të dhunës në marrëdhëniet familjare, bazuar në përgjegjësitë ligjore me të cilat i ngarkon ligji “Për masa ndaj dhunës në marrëdhënie familjare”.

Por, ne mendojmë se është e nevojshme përmirësimi i koordinimit të punës midis organeve të policisë dhe organizatave jofitimprurëse e aktorëve të tjerë të ngarkuar nga ligji me përgjegjësi për parandalimin dhe mbrojtjen nga dhuna me bazë gjinore në marrëdhëniet familjare. Të gjitha subjektet që kanë detyra në bazë të këtij ligji duhet të kryejnë rolin e tyre. P.sh., organet policisë mund të ndihmojnë duke kërkuar urdhrin e mbrojtjes përpara gjykatës, por kjo nuk mund të zëvendësojë rolin e avokatit

Organet ku është denoncuar dhuna	Nr	%
Polici	82	18.31%
Ska të dhëna	366	81.69%
Totali	448	

Tabela nr.13

5. Afati i kohëzgjatjes së urdhrimit të mbrojtjes.

Nga monitorimi ka rezultuar se në 58.33 % të rasteve kohëzgjatja e urdhrimit të mbrojtjes është 12 muaj, çka tregon për seriozitetin me të cilin gjykata shqyrton çështjet me objekt lëshimin e urdhrave mbrojtës. (Shih tabelën nr.14) Në rastet kur gjykata krijon bindjen se paditësja është në një rrezik ekstrem ajo nuk heziton të lëshojë një urdhër mbrojtjeje me afat 12 mujor, i cili është afati maksimal i kohëzgjatjes së urdhrimit të mbrojtjes, mbështetur në ligjin nr.9669, datë 18.12.2006, “Për masat ndaj dhunës në marrëdhëniet familjare”.

Afati i kohezgjatjes së urdhrimit të mbrojtjes

Afati i kohezgjatjes së urdhrimit të mbrojtjes	Nr	%
15 ditë	1	1.04%
1 muaj	2	2.08%
1 muaj dhe 18 ditë	1	1.04%
2 muaj	1	1.04%
3 muaj	7	7.29%
4 muaj	1	1.04%
5 muaj	5	5.2%
6 muaj	12	12.5%
7 muaj	2	2.08%
8 muaj	3	3.125%
11 muaj	1	1.04%
12 muaj	56	58.33%
Data e vendimit kur të mbarojë zgjidhja e martesës	4	4.16%
Totali	96	

Tabela nr.14

Në 1.04% të rasteve gjykata e Rethit Gjyqësor Tiranë ka lëshuar urdhrin e mbrojtjes me afat 15 ditë; në 2.08% të rasteve gjykata ka lëshuar urdhrin e mbrojtjes me afat 1 muaj; në 1.04 % të rasteve gjykata ka lëshuar urdhrin e mbrojtjes me afat 1 muaj dhe 18 ditë; në 1.04 % të rasteve gjykata ka lëshuar urdhrin e mbrojtjes me afat 2 muaj; në 7.29 % të rasteve gjykata ka lëshuar urdhrin e mbrojtjes me afat 3 muaj; në 1.04% të rasteve gjykata ka lëshuar urdhrin e mbrojtjes me afat 4 muaj; në 5.2 % të rasteve gjykata ka

lëshuar urdhrin e mbrojtjes me afat 5 muaj; në 12.5% të rasteve gjykata ka lëshuar urdhrin e mbrojtjes me afat kohor 6 muaj; në 2.08 % të rasteve gjykata ka lëshuar urdhrin e mbrojtjes me afat kohor 7 muaj; në 3.12% të rasteve gjykata ka lëshuar urdhrin e mbrojtjes me afat 8 muaj dhe në 1.04% të rasteve gjykata ka lëshuar urdhrin e mbrojtjes me afat kohor 11 muaj.

Ka rezultuar se Gjykata e Rrethit Gjyqësor Tiranë në disa raste nuk ka zbatuar drejt nenin 17, pika 3/b të Ligjit, në lidhje me kohëzgjatjen e masave të mbrojtjes.

Neni 17 pika 3/b i Ligjit nr.9669, datë,18.12.2006, *“Për masa ndaj dhunës në marrëdhëniet familjare”* përcakton se vendimi përfundimtar i Gjykatës për lëshimin e urdhrin mbrojtës duhet të përmbushë kërkesat e nenit 310 të Kodit të Pr. Civile dhe të përmbajë masën e caktuar nga gjykata dhe kohëzgjatjen e masës, e cila nuk mund të jetë më e gjatë se 12 muaj, me të drejte shtyrjeje. Në zbatim të kësaj dispozite gjykata në vendimet e saj për urdhra mbrojtjeje, duhet të përcaktojë qartë edhe afatin kohor të efekteve të masave të marra. Kështu janë konstatuar vendime në të cilat kohëzgjatja e masave mbrojtëse vendoset nga gjykata në kufijë kohore të papërcaktuar qartë si, *“kjo masë ka fuqi deri në përfundim të procesit gjyqësor tek gjyqtare ..ose.....deri në dhënien e vendimit përfundimtar për zgjidhjen e martesës..”*⁵

Në 4.16% të rasteve Gjykata ka vendosur që urdhri i mbrojtjes të jetë në fuqi deri në përfundimin e çështjes me objekt zgjidhje martese. Kjo tregon qartë se gjykata konsideron periudhën që zgjat procesi i zgjidhjes së martesës si një periudhë të shoqëruar me konflikte dhe mosmarrëveshje të ndryshme për palët dhe për këtë arsye gjykata ka vendosur që urdhri i mbrojtjes të jetë në fuqi gjatë kësaj periudhe.

Në lidhje me afatin e gjykimeve është konstatuar se procesi gjyqësor fillon sipas afateve të përcaktuara në ligj, por në disa raste, gjykata gjykata e shqyrton çështjen në disa seanca gjyqësore me afate të tejzgjatura, duke humbur kështu kuptimin e zbatimit të shpejtë të ligjit për garantimin e mbrojtjes së viktimës nga dhuna në familje. (shembull)

Në disa raste gjykata nuk ka zbatuar drejt kërkesat e nenit 19, pika 3/ d te Ligjit në lidhje me caktimin e datës së verifikimit të urdhrin të menjëhershëm të mbrojtjes. Në nenin 19, pika 3/d të ligjit parashikohet detyrimi i gjykatës që në vendimin e saj të caktojë datën e dëgjimit për vërtetimin e urdhrin të menjëhershëm të mbrojtjes, e cila është brenda 20 ditëve prej lëshimit të urdhrin të menjëhershëm të mbrojtjes me vendim të gjykatës.

Në disa vendime gjyqësore konstatohet se është tejkaluar nga gjykata afati kohor i përcantuar në ligj, me arsyetimin se muaji gusht është muaji i pushimeve për gjyqtaret.⁶

⁵ Vendimi nr. 6405, datë 08.07.2008
Vendimi nr. 9102 datë 27.10.2008

⁶ Vendimi nr. 7457 date 10.09.2008
Vendimi nr. 7383 date 08.09.2008

KONKLUZIONE E REKOMANDIME KRYESORE

I.Përmbledhje e konkluzioneve kryesore

1. Monitorimi dëshmoi se, Ligji “Për masa kundër dhunës në marrëdhëniet familjare”, është objekt zbatimi me efektivitet nga gjykatat shqiptare dhe, rastet janë të shpeshta. Në tërësi Gjykata e ka zbatuar ligjin duke përmbushur qëllimin e tij për të parandaluar dhunën në familje dhe ka eliminuar rastet abuzive të zbatimit të ligjit. Gjithashtu, gjykata ka ndjekur procedurat ligjore të sanksionuara nga ky ligj, të cilat në ndryshim nga Kodi i Procedurës Civile, garantojnë më shumë shpejtësi.
2. U evidentua roli i rëndësishëm i policisë, i cili ka ardhur duke u rritur, për shkak të përmirësimit të procedurave të ndjekura prej saj dhe rritjes së efektivitetit të tyre.
3. Monitorimi dëshmoi se ka një rritje të bashkëpunimit midis aktorëve, veçanërisht, OJF, Gjykatë e polici, të cilat kanë qenë edhe objekt monitorimi i pjesëshëm nga ky raport. Monitorimi konstatoi se, viktima e dhunës në marrëdhëniet familjare që ka përdorur mjetet ligjore që ofron ligji nr.9669, datë 18.12.2006, “Për masat ndaj dhunës në marrëdhëniet familjare” është **kryesisht një grua me arsim të mesëm, e martuar, e punësuar, me dy fëmijë, që i përket grupmoshës 31-40 vjeç dhe me vendbanim në qytet. Mendimi ynë është se ky nuk është tipi i gruas më të dhunuar në Shqipëri, por tipi i gruas që ka kurajon dhe aksesin për të kërkuar mbrojtjen nga dhuna, përmes mjeteve që ofron ligji.**
4. Monitorimi dëshmoi një rol të pakët të avokatit falas për zbatimin e ligjit, pasi u konstatuan një numër i konsiderueshëm rastesh ku viktima nuk përfaqësohej nga avokati përpara Gjykatës.
5. Monitorimi dëshmoi një rol të vakët të prokurorit dhe qendrave sociale pranë pushtetit vendor, për zbatimin e këtij ligji. Këtë e dëshmoi fakti që nuk kemi konstatuar raste të paraqitjes në gjykatë të viktimave përmes këtyre subjekteve.
6. Rezultoi nga monitorimi se subjektet e ngarkuara me ligj për të mbrojtur të drejtat e fëmijëve nga dhuna në marrëdhëniet familjare nuk i kanë ushtruar sa dhe si duhet këto të drejta në favor të fëmijëve.(Kemi konstatuar vetëm dy raste kur të afërm të fëmijëve kanë paraqitur në emër të fëmijëve kërkesa për urdhra mbrojtje.)
7. Monitorimi ka dëshmuar për një larmishmëri të subjekteve, pjesëtarë të familjes që i janë referuar për mbrojtje ligjit nr.9669, datë 18.12.2006, “Për masa ndaj dhunës në marrëdhëniet familjare”.
8. Numri 448 i vendimeve të urdhrave të mbrojtjes të monitoruara është një tregues i rritjes së ndërgjegjësimit të komunitetit, në mënyrë të vecantë grave dhe vajzave të dhunuara për të parandaluar dhe denoncuar dhunën në marrëdhëniet familjare dhe rritjes së nivelit të njohurive në lidhje me mjetet ligjore që ofron ligji nr.9669, datë 18.12.2006, “Për masa ndaj dhunës në marrëdhëniet familjare”.

Gjithashtu kjo tregon rritjen e besimit tek organet e policisë, gjykatat, dhe organizatat Jofitimprurëse që ofrojnë shërbime ligjore falas për viktimat e dhunës në marrëdhëniet familjare.

9. Studimi reflekton një përmirësim në rritje të punës së gjykatës në gjykimet e cëshjteve që lidhen me zbatimin e Ligjit nr.9669, datë 18.12.2006, “Për masat ndaj dhunës në marrëdhëniet familjare” përmes dhënies së vendimeve të drejta dhe të shpejta për adresimin e dhunës në marrëdhëniet familjare.

Gjykimet në përgjithësi janë zhvilluar në afatet e caktuara nga ligji dhe është zbatuar afati për pajisjen e palëve me vendimet përkatëse.

Bazuar në kërkesat e Ligjit nr.9669, datë 18.12.2006, “Për masa ndaj dhunës në marrëdhëniet familjare”, palët janë pajisur me vendimin e gjykatës për lëshimin e urdhrit të mbrojtjes/urdhrit të menjëhershëm të mbrojtjes dhe vendimi i gjykatës është dërguar për ekzekutim në organet e parashikuara nga ligji, në Komisaritet e Policisë dhe zyra të shërbimit social të njësive vendore përkatëse.

II.Rekomandime:

Përsa është trajtuar gjatë gjithë raportit, nisur nga gjetjet e monitorimit dhe nga situata që njohim nga praktikat e Qendrës për Nisma Ligjore Qytetare, rekomandojmë sa vijon:

Në lidhje me bashkëpunimin midis aktorëve të rrjetit kundër dhunës:

1. Ka ende nevojë për forcimin e bashkëpunimit midis aktorëve në rrjetin kundër dhunës në familje, të përcaktuar në ligj.

Policia, pritësja e ankesave më të shumta në numër nga viktimat e dhunës në familje, duhet të forcojë bashkëpunimin, me avokatët si dhe me qendrat që ofrojnë ndihmën ligjore e psiko-sociale falas. Ajo e ka intensifikuar mbrojtjen e viktimave, por viktimat kanë nevojë edhe për ndihmën ligjore e psiko-sociale. Gjithë veprimtaria e policisë në këtë fushë, nuk mund të kthehet në veprimtari të mbyllur në rrethin midis saj dhe Gjykatës.

Një vëmendje e posaçme nga ana e policisë duhet t’i kushtohet edhe kualifikimit të punonjësve të saj për ekzekutimin e urdhërave të mbrojtjes. Deri tani, vihet re se puna e policisë është përqendruar në pritjen regjistrimin dhe hartimin e kërkesës për urdhër të menjëhershëm mbrojtjeje, por pak vëmendje i është kushtuar kontrollit për monitorimin e respektimit të urdhërave të mbrojtjes. Për këtë nevojitet një bashkëpunim më i mirë me policinë nga ana e punonjësve të Zyra të përmbarimit, nga oficerët e policisë gjyqësore si dhe prokuroria.

2. Në lidhje me Gjykatën, kemi mendimin se ka ende nevojë për vazhdimësinë e kualifikimit të gjyqtarëve për një zbatim të mirë të këtij ligji, sidomos në aspektin social. Rastet e paraqitura janë nga më të ndryshmet dhe shpesh kanë paraqitur edhe ndërlikime sociale, për shkak të situatave në të cilat zhvillohen ngjarjet.

- Është e nevojshme që gjyqtarët të respektojnë afatet procedurale të përcaktuara nga ligji dhe të interpretojnë dispozitat e tij në përputhje me situatat, me qëllim që ligji të jetë efektiv dhe i zbatueshëm.
3. Roli i avokatit është padyshim i pazëvendësueshëm. Ai nuk mund të zëvendësohet as nga policia, dhe as nga punonjësit socialë. Është nevojë urgjente që Ministria e Drejtësisë të marrë të gjitha masat e nevojshme për të siguruar avokatët ex officio, me qëllim që të garantohet ndihma ligjore falas, për viktimat e dhunës në familje. Kjo kërkesë buron nga ligji “*Për masa kundër dhunës në marrëdhëniet familjare*”, si dhe nga ligji “*Për ndihmën Ligjore*”.
 4. Mjaft e rëndësishme mbetet edhe rritja e rolit të shoqërisë civile. Kjo, nuk mund të ndodhë pa fuqizimin e qendrave që ofrojnë ndihmë ligjore, psiko-sociale, strehim dhe rehabilitim, etj. Kualifikimi i tyre është mjaft i rëndësishëm, po ashtu edhe mbështetja financiare.

Për këtë është e nevojshme që organet kompetente shtetërore të zbatojnë ligjet e miratuara nga Kuvendi, për mbështetjen e financimet e organizatave, si dhe përmes kontraktimeve të qendrave përkatëse. Deri tani, nuk ka ndodhur një mbështetje shtetërore për këto qendra. Për mendimin tonë, kjo mbështetje do të krijojë qendra të qendrueshme dhe të specializuara. Ne nuk urojmë që të ketë një konfondim të mirëpritjes të viktimave e dhunës në familje me viktimat e veprave të tjera penale. Mendojmë se viktimat e dhunës në familje duhet të kenë një trajtim të diferencuar.

5. Në këtë kuadër, një vëmendje të veçantë nga shteti meritojnë strehëzat që presin nënat me fëmijë, si dhe fëmijët. Madje, në këtë fushë ka nevojë edhe për një përmirësim të bazës ligjore, veçanërisht në lidhje me kujdestarinë e përkohëshme të fëmijëve.
6. Organet e pushtetit vendor, mbeten aktorët më të rëndësishëm në parandalimin dhe adresimin e dhunës në familje, pranë njësive përkatëse vendore. Edhe pse shoqëria civile në bashkëpunim me Ministrinë e Punës, Cështjeve Sociale dhe Shanseve të Barabarta ka realizuar disa projekte pilot, vetëm në një numër të kufizuar bashkish janë krijuar disa struktura të specializuara. Nuk ka një rrjet të linjave 24 orëshe dhe pak bashkëpunim për t'i kontraktuar këto nga shoqëria civile. Prandaj, bashkëpunimi i organeve vendore më organizata të shoqërisë civile do të bëjë të mundur zbatimin e detyrave që kanë organet vendore në bazë të ligjit “*Për masa kundër dhunës në marrëdhëniet familjare*”.

Aneks

Masat Mbrojtëse në lidhje me 97 çështje të gjykuara nga Gjykata e Rrethit Gjyqësor Tiranë.

Nr.	Masat e kërkuara nga paditësja	Masat e dhëna nga Gjykata
1.	Neni 10 a) b)	Neni 10 a) b)
2.	Neni 10 a) b) c)	Neni 10 a) b) c)
3.	Neni 10 a) b)	
4.	Neni 10 a) b) ç)	Neni 10 a) b) ç)
5.	Neni 10 a) b) ç) d) i) ll)	Neni 10 a) b) ç) d) i) ll)
6.	Neni 10 a) b) ç) d) f) i) l)	Neni 10 a) b) ç) d) f) i) l)
7.	Neni 10 a) b) d/3) l)	Neni.10 a) b)
8.	Neni 10 a) b) ç) d) h) l) i) 4 a)	Neni 10 a) b) ç) d) i) 4 a)
9.	Neni 10 a) b) c) ç)	Neni 10 a) b) c) ç)
10.	Neni 10 a) b)	Neni 10 a) b)
11.	Neni 10 a) b) e) j) ll)	Neni 10 a) b) e) j) ll)
12.	Neni 10 a) b) d)	Neni 10 a) b) d)
13.	Neni 10 ç)	Neni 10 ç)
14.	Neni 10 a) b) d)	Neni 10 a) b) d)
15.	Neni 10 a) d) banesa	Neni 10 a) d) banesa
16.	Neni 10 a) b) ë)	Neni 10 a) b) ë)
17.	Neni 10 a) b) d)	Neni 10 a) b) d)
18.	Neni 10 a) b) ë)	Neni 10 a) b) ë)
19.	Neni 10 a) b)	Neni 10 a) b) ç) ë) gj) i)
20.	Neni 10 a) b)	Neni 10 a) b)
21.	Neni 10 a) b) c) ç) j) l) m)	Neni 10 a) b) c) ç) j) l) m)
22.	Neni 10 a) b) c) ç) d)	Neni 10 a) b) c) ç) d)
23.	Neni 10 a) b)	Neni 10 a) b)
24.	Neni 10 a) b) c) ç) d)	Neni 10 a) b) c) ç) d)
25.	Neni 10 a) b) d) i)	Neni 10 a) b) d)
26.	Neni 10 a) b) c) ç) e) ë) f)	Neni 10 a) b) c) ç) e) ë) f)
27.	Neni 10 a) b) ç) d) ë) h)	Neni 10 a) b) ç) d) ë) h)
28.	Neni 10 a) b) d)	Neni 10 a) b) d)
29.	Neni 10 a) b)	Neni 10 a) b)
30.	Neni 10 a) b) ç)	Neni 10 a) b) ç)
31.	Neni 10 a) b) ç)	Neni 10 a) b) ç)
32.	Neni 10 a) b)	Neni 10 a) b)
33.	Neni 10 a) b)	Neni 10 a) b)
34.	Neni 10 a) b) ç)	Neni 10 a) b) ç)

35.	Neni 10 a) b) ç) d) e)	Neni 10 a) b) ç) d) e)
36.	Neni 10 a) b) c) ç) d) e) ë) f) j)	Neni 10 a) b) ç)
37.	Neni 10 a) b) d)	Neni 10 a) b) d)
38.	Neni 10 a) b) c) ç) d) ë) i)	Neni 10 a) b) c) ç) d) ë) i)
39.	Neni 10 a) b) c) ç)	Neni 10 a) b) c) ç)
40.	Neni 10 a) b) c)	Neni 10 a) b) c)
41.	Neni 10 a) b) ë)	Neni 10 a) b) ë)
42.	Neni 10 a) b) ç) d) +1	Neni 10 a) b) ç) d)
43.	Neni 10 a) b) c) ç) d) e) ë) f) h)	Neni 10 a) b) c) ç) d) e) ë) f) h)
44.	Neni 10 a) b) c)	Neni 10 a) b) c)
45.	Neni 10 a) b) c) ç) ë)	Neni 10 a) b) ë)
46.	Neni 10 a) b) ë)	Neni 10 a) b) ë)
47.	Neni 10 a) b) ë)	Neni 10 a) b) ë)
48.	Neni 10 a) b) c) ç) d) e) ë)	Neni 10 a) b) c) ç) d) e) ë)
49.	Neni 10 a) b) c) f)	Neni 10 a) b) c) f)
50.	Neni 10 a) b) d)	Neni 10 a) b) d)
51.	Neni 10 a) b) d)	Neni 10 a) b) d)
52.	Neni 10 a) b)	Neni 10 a) b)
53.	Neni 10 a) b) ë)	Neni 10 a) b) ë)
54.	Neni 10 a) b) c) ç) d.)	Neni 10 a) b) c) ç) d.)
55.	Neni 10 a) b) d)	Neni 10 a) b) d)
56.	Neni 10 a) b) d)	Neni 10 a) b) d)
57.	Neni 10 a) b)	Neni 10 a) b)
58.	Neni 10 a) b) ë) +1	Neni 10 a) b) ë)
59.	Neni 10 a) b) l)	Neni 10 a) b) l)
60.	Neni 10 a) b) d) l)	Neni 10 a) b) d) l)
61.	Neni 10 a) b) d)	Neni 10 a) b) d)
62.	Neni 10 a) b) l)	Neni 10 a) b) l)
63.	Neni 10 a) b) d) j)	Neni 10 a) b) d) j)
64.	Neni 10 a) b) ç) d)	Neni 10 a) b) ç) d)
65.	Neni 10 a) b) c) ç) d) e) ë) f)	Neni 10 a) b) c) ç) d) e) ë) f)
66.	Neni 10 a) b) ç) d) e) ë) l)	Neni 10 a) b) c) ç) d) e) ë) l) f)
67.	Neni 10 a) b) ç) d) e) ë) g)	Neni 10 a) b) ç) d) e) ë) 4 b)
68.	Neni 10 a) b) d)	Neni 10 a) b) d)
69.	Neni 10 a) b) ë) f) gj) i)	Neni 10 a) b) ë) f) gj)
70.	Neni 10 a) b) ç) ë)	Neni 10 a) b) ç) ë)
71.	Neni 10 a) b) ç) ë)	Neni 10 a) b) ç) ë)
72.	Neni 10 a) b) ç) ë)	Neni 10 a) b) ç) ë)
73.	Neni 10 a) b) ë)	Neni 10 a) b) ë)
74.	Neni 10 a) b) ç) d)	Neni 10 a) b) ç) d)
75.	Neni 10 a) b) c) ç) d) ë) f)	Neni 10 a) b) c) ç) d) ë) f)
76.	Neni 10 a) b) c) j) h) gj)	Neni 10 a) b) h) gj)
77.	Neni 10 a) b) d)	Neni 10 a) b) d)

78.	Neni 10 a) b) d) ë)	Neni 10 a) b) d) ë)
79.	Neni 10 a) b) ë)	Neni 10 a) b) ë)
80.	Neni 10 a) b) ç) ë)	Neni 10 a) b) ç) ë)
81.	Neni 10 a) b) c) ç)	Neni 10 a) b) c) ç)
82.	Neni 10 a) b) ç) d) ë)	Neni 10 a) b) ç) d) ë)
83.	Neni 10 a) b) c) ç) d) ë)	Neni 10 a) b) c) ç) d) ë)
84.	Neni 10 a) ë)	Neni 10 a) ë)
85.	Neni 10 a) b) ë)	Neni 10 a) b) ë)
86.	Neni 10 a) b)	Neni 10 a) b)
87.	Neni 10 a) b) d)	Neni 10 a) b) d)
88.	Neni 10 a) b) ë)	Neni 10 a) b) ë)
89.	Neni 10 a) b) ë)	Neni 10 a) b) ë)
90.	Neni 10 a) b) ë)	Neni 10 a) b) ë)
91.	Neni 10 b) ë)	Neni 10 b) ë)
92.	Neni 10 a) b) d)	Neni 10 a) b) d)
93.	Neni 10 a) b) c) ç) d) ë)	Neni 10 a) b) c) ç) d) ë)
94.	Neni 10 a) b) ç) d)	Neni 10 a) b) ç) d)
95.	Neni 10 a) b) ç) d)	Neni 10 a) b) d) gj)
96.	Neni 10 a) b) ë)	Neni 10 a) b) ë)
97.	Neni 10 a) b) ç) h)	Neni 10 ç)